

Краткая справка.

Кому необходимо представлять декларации?

Все юридические лица (организации) и индивидуальные предприниматели, осуществляющие розничную реализацию (оборот) алкогольной продукции, пива и пивных напитков.

Какие формы деклараций необходимо представить?

Юридические лица (организации), имеющие лицензию на розничную продажу алкогольной продукции и осуществляющие реализацию (оборот) алкогольной продукции обязаны представить декларацию по Форме 11.

Юридические лица и индивидуальные предприниматели, осуществляющие розничную реализацию (оборот) пива и пивных напитков, обязаны представить декларацию по Форме 12.

Куда представляются декларации?

Декларации представляются в органы исполнительной власти субъектов Российской Федерации по месту регистрации юридического лица (организации), по месту регистрации индивидуального предпринимателя (или в некоторых случаях, по месту осуществления деятельности индивидуального предпринимателя).

Копии деклараций, представленные в орган исполнительной власти субъекта Российской Федерации, юридические лица и индивидуальные предприниматели направляют в Федеральную службу по регулированию алкогольного рынка в электронной форме, в течение суток, после представления деклараций в органы исполнительной власти субъектов Российской Федерации.

Какие сроки и период предоставления деклараций?

Декларации подаются ежеквартально, не позднее 10 дней месяца, следующего за истекшим кварталом.

В каком виде предоставляются декларации?

Декларации предоставляются в электронном виде.

Файл декларации формируется в формате XML в соответствии с утвержденным форматом.

Все декларации должны быть подписаны с помощью ЭЦП декларанта и зашифрованы на сертификате субъекта РФ и сертификате ФСРАР.

Какие документы регламентируют процесс декларирования?

- Федеральный закон № 171.
- Постановление правительства № 815.
- Приказ Росалкогольрегулирования от 23 августа 2012 г. № 231.
- Приказ Росалкогольрегулирования от 28 августа 2012 г. № 237.

Подробная информация.

Кому необходимо представлять декларации?

Все юридические лица, осуществляющие розничную реализацию (продажу) алкогольной продукции, на основании выданной лицензии и для соблюдения лицензионных требований, обязаны представить декларацию по Форме 11.

Все юридические лица и индивидуальные предприниматели, осуществляющие розничную реализацию (продажу) пива и пивных напитков, обязаны представить декларацию по Форме 12.

Все юридические лица и индивидуальные предприниматели, в том числе и организации оптовой торговли (начиная с 3-го квартала 2012 года), не обладающие лицензией на розничную торговлю алкогольной продукцией, но осуществляющие реализацию (продажу) пива и пивных напитков, обязаны представить декларацию по Форме 12.

Куда представляются декларации?

Декларации, согласно постановления правительства № 815, представляются в органы исполнительной власти субъектов Российской Федерации по месту регистрации организации (индивидуального предпринимателя).

Копии деклараций, представляемых в органы исполнительной власти субъектов Российской Федерации, юридические лица и индивидуальные предприниматели направляют в Федеральную службу по регулированию алкогольного рынка (ФСРАР) в электронной форме, в течение суток, после представления деклараций в органы исполнительной власти субъектов Российской Федерации.

Какие сроки и период представления?

Декларации представляются ежеквартально, не позднее 10 дней месяца, следующего за истекшим кварталом.

Все юридические лица и индивидуальные предприниматели, подпадающие под действие Федерального закона № 171, обязаны до 20.09.2012 года представить декларации за первый и второй квартал 2012 года (в соответствии с постановлением № 815, с текстом постановления можно ознакомиться по адресу <http://fsrar.ru/legalacts/base/postanovleniya-i-rasporyazheniya-pravitelstva-ross/postanovlenie-pravitelstva-rf-815->).

В каком виде представляются декларации?

Декларации представляются в электронном виде.

Файл декларации формируется в формате XML в соответствии с утвержденным форматом (с описанием текущего утвержденного формата можно ознакомиться по адресу <http://www.fsrar.ru/legalacts/base/orders/prikaz--ot--fevralya-g--ob-utverzhdanii-formata-pr> или, более подробно, по адресу <http://aldoc.ru/Upload.aspx>).

Все декларации должны быть подписаны с помощью ЭЦП декларанта и зашифрованы на сертификате субъекта РФ и сертификате ФСРАР.

ВАЖНО!!! Все декларации обязательно шифруются в адрес 2-х получателей.

Основные этапы декларирования:

1. сформировать файл декларации (в виду высокой сложности форм деклараций, рекомендуется использовать средства автоматизации процесса подготовки деклараций);
2. приобрести сертификат ЭЦП (обращаем внимание, что сертификат ЭЦП действителен 1 год, через указанный срок необходим перевыпуск сертификата);
3. приобрести и установить криптопровайдер «КриптоПРО» (ссылка для скачивания <http://www.crypto-pro.ru/cryptopro/download/default.asp?n=1>);
4. приобрести программу для подписи и шифрования декларации КриптЭК (http://www.center-inform.ru/products_and_solutions/business_solutions/crypt_eq/), КриптоАРМ (<http://www.trusted.ru/products/cryptoarm/>) или аналог;
5. зарегистрироваться в личном кабинете субъекта РФ по месту регистрации юридического лица или индивидуального предпринимателя (или в некоторых случаях, по месту осуществления деятельности индивидуального предпринимателя);
6. зарегистрироваться в личном кабинете ФСРАР;
7. подписать заархивировать и зашифровать файл с помощью сертификата ЭЦП и программы подписи и шифрования (все декларации должны быть подписаны с помощью ЭЦП декларанта и зашифрованы на сертификате субъекта РФ и сертификате ФСРАР);

8. с началом отчетного периода подать декларацию через личный кабинет субъекта;
9. если файл успешно принят в личном кабинете субъекта (п.8) – произвести его обратное скачивание с подписью субъекта и загрузить личный кабинет ФСРАР;
10. в случае обнаружения неточностей в первичной декларации, можно подавать корректирующие декларации (повтор пунктов 1, 7-9).

Регламентирующие документы:

- Федеральный закон № 171 (<http://aldoc.ru/Materials/MaterialViewer.aspx?id=30>).
- Постановление правительства № 815 (http://files.aldoc.ru/Files/declaration/docs/815_pril.doc).
- Приказ Росалкогольрегулирования от 23 августа 2012 г. № 231 (<http://aldoc.ru/Materials/MaterialViewer.aspx?id=85>).
- Приказ Росалкогольрегулирования от 28 августа 2012 г. № 237 (<http://fsrar.ru/legalacts/base/orders/prikaz--ot--avgusta-g--o-formate-predstavleniya-v->).

Интернет ресурсы, посвященные вопросам декларирования:

- <http://www.fsrar.ru> – официальный сайт Федеральной службы по регулированию алкогольного.
- <http://www.center-inform.ru> – официальный сайт ФГУП «ЦентрИнформ» - подведомственной ФСРАР организации, обеспечивающей выпуск сертификатов ЭЦП и техническую поддержку.
- <http://www.aldoc.ru> – специализированный информационный портал, посвященный алкогольной отрасли, в том числе и вопросам декларирования алкогольной продукции.

I. Подготовка к декларированию.

Для минимальной подготовки к декларированию необходимо приобрести:

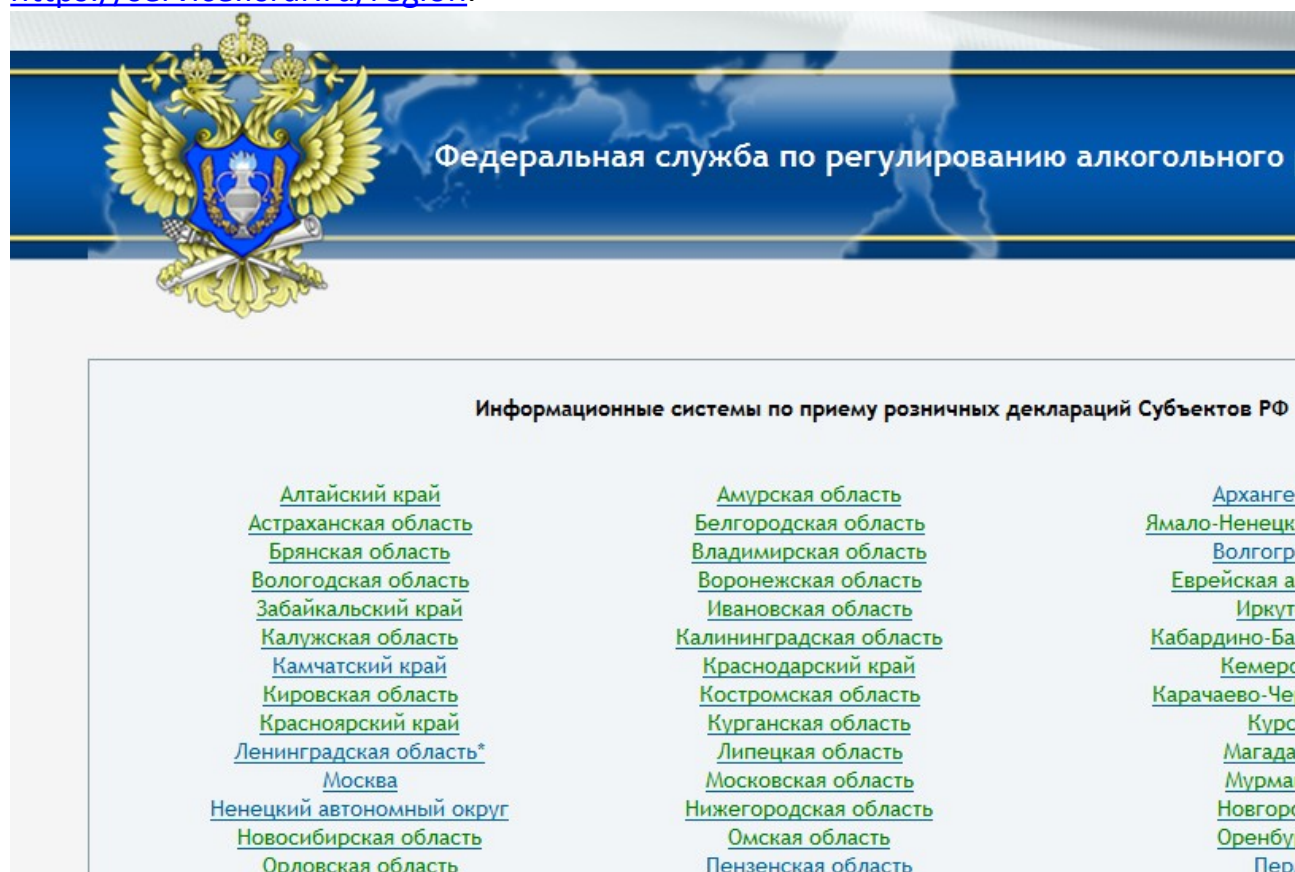
- сертификат ЭЦП, криптопровайдер;
- программу для подписи и шифрования файла декларации;

- скачать и установить сертификат шифрования ФСРАР;
- скачать и установить сертификат шифрования субъекта РФ.

Также необходимо определить адрес площадки по приему деклараций своего субъекта.

Площадки по приему деклараций субъекта

Определить адрес площадки, можно зайдя на страницу по адресу: <https://service.fsrar.ru/region>.



Сертификат ЭЦП

ФСРАР позволяет осуществлять работу с любой ЭЦП, которая принимается в субъекте РФ. Подробнее, о принимаемых в субъекте ЭЦП, можно узнать на соответствующем региональном ресурсе.

Информация об удостоверяющих центрах прошедших аккредитацию должна быть размещена на площадке приема деклараций субъекта (например, <http://r50.alcolicenziat.ru/> для Московской области).

Для представления деклараций в электронном виде с ЭЦП могут быть использованы ключи ЭЦП, полученные ранее для работы в ЕГАИС.

Дополнительно необходимо установить корневые сертификаты Удостоверяющего Центра, выдавшего ЭЦП.

Криптопровайдер

Криптопровайдер обычно покупается вместе с сертификатом ЭЦП, но его можно приобрести отдельно. Он необходим для работы программы подписи и шифрования деклараций.

Самым распространённым является «КриптоПро CSP» (<http://www.cryptopro.ru/cryptopro/download/default.asp?n=1>), но при желании возможно воспользоваться аналогами.

Практически все удостоверяющие центры предоставляют необходимый криптопровайдер в комплекте с сертификатом ЭЦП.

Программа для подписи и шифрования файла декларации

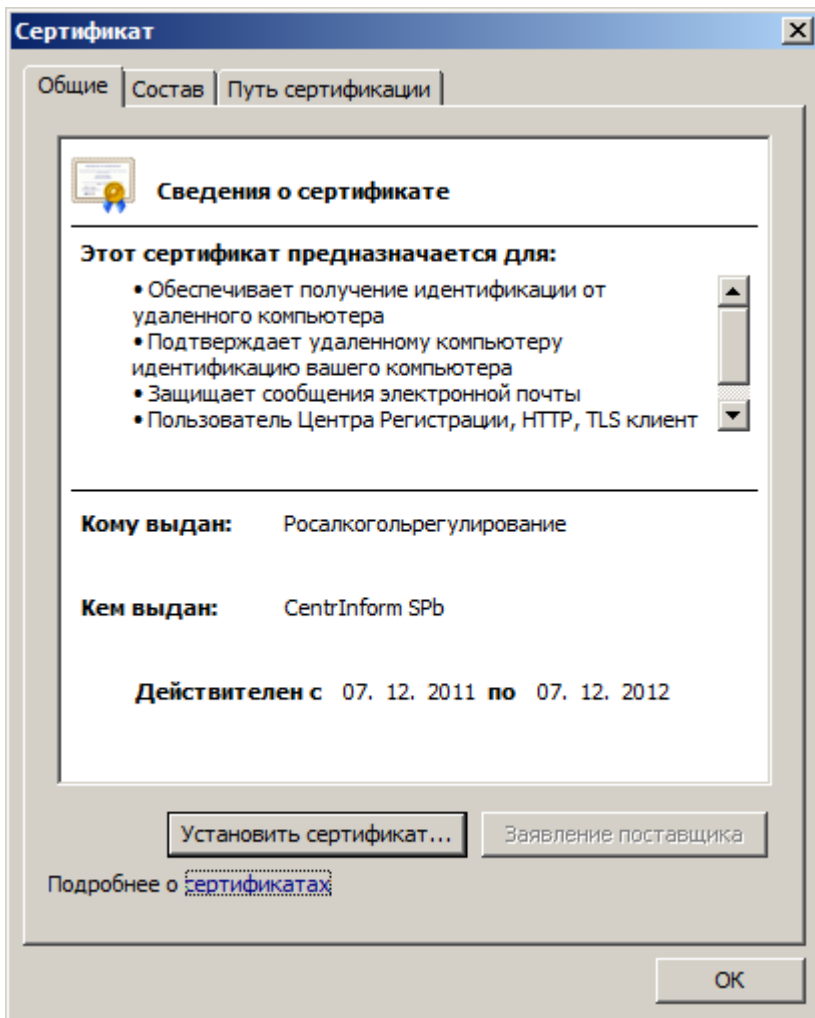
В качестве такой программы могут быть использованы программы «КриптЭК» ([с инструкцией по работе можно ознакомиться по адресу http://www.centerinform.ru/upload/iblock/396/3960befa93c5026784145068576624a8.pdf](http://www.centerinform.ru/upload/iblock/396/3960befa93c5026784145068576624a8.pdf)) или «КриптоАРМ Стандарт» версии 4.5 ([с инструкцией по работе можно ознакомиться по адресу http://www.trusted.ru/wp-content/uploads/cryptoarm_user_guide.pdf](http://www.trusted.ru/wp-content/uploads/cryptoarm_user_guide.pdf)).

Программа КриптЭК был разработан специально для нужд Федеральной службы по регулированию алкогольного рынка подведомственной организацией ФГУП «ЦентрИнформ».

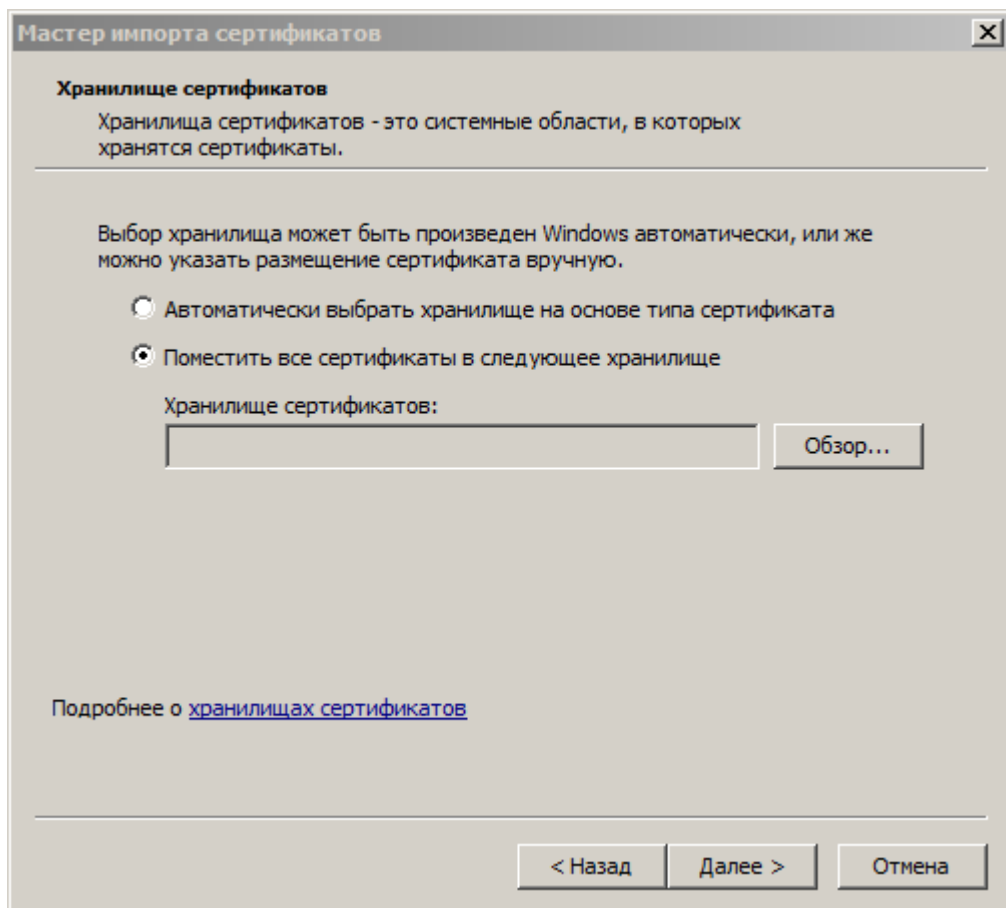
Сертификат Росалкогольрегулирования

Для установки сертификата шифрования Росалкогольрегулирования необходимо:

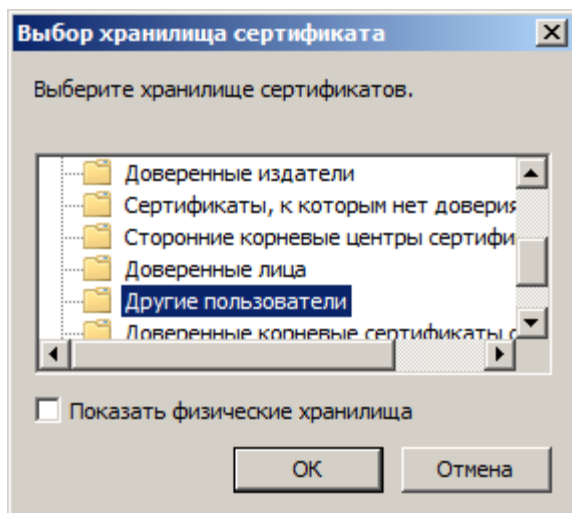
- сохранить на компьютере архив с сертификатом ФСРАР <http://www.fsrar.ru/files/rosalco.zip>;
- распаковать архив «**rosalco.zip**»;
- запустить «**Росалкогольрегулирование.cer**» (двойное нажатие клавишей манипулятора мышь или одно нажатие клавиши «**Enter**» на клавиатуре);
- в открывшемся окне нажать кнопку «**Установить сертификат**»;



- для продолжения установки нажать кнопку **«Далее»**;
- в следующем окне установите режим **«Поместить все сертификаты в следующее хранилище»** и нажмите на кнопку **«Обзор»**. Появится окно, в котором необходимо выбрать хранилище сертификатов;



- установите файл сертификата в хранилище «**Другие пользователи**»;



- завершите установку нажимая кнопки «**ОК**», «**Далее**», «**Готово**»;
- сертификат шифрования успешно установлен.

Сертификат субъекта

Для установки сертификата шифрования субъекта необходимо проделать те же действия, что и при установке сертификата шифрования ФСРАР, за исключением того,

что архив с сертификатом необходимо скачать с площадки приема деклараций субъекта (например, <http://r50.alcolicenziat.ru/> для Московской области). Архив с сертификатом располагается в разделе «**Материалы**».

II. Подготовка данных декларации.

С описанием актуальных форматов деклараций, порядком их заполнения и инструкциями можно ознакомиться по адресу <http://www.fsrar.ru/legalacts/base/orders/prikaz--ot--fevralya-g--ob-utverzhdanii-formata-pr> или, более подробно, по адресу <http://aldoc.ru/Upload.aspx>).

Подробная развернутая информация с расшифровкой значений полей деклараций расположена по адресу <http://www.aldoc.ru/Materials/MaterialViewer.aspx?id=74>.

Описание форматов, примеры заполненных деклараций и схемы данных можно скачать по адресу <http://aldoc.ru/Tools/ToolsAlcoFormator.aspx#FormatorMaterials>.

Коды видов алкогольной продукции можно посмотреть по адресу <http://aldoc.ru/Materials/MaterialViewer.aspx?id=11>.

Видео инструкция по подготовке деклараций расположена по адресу <http://www.youtube.com/watch?v=-Dt59C6PoHE>.

«Алко Форматор»

Для автоматизации формирования декларации можно воспользоваться платной программой «Алко Форматор».

Программа «Алко Форматор» позволяет формировать готовую декларацию утвержденного формата, используя простые и доступные большинству (даже неподготовленным) пользователей инструменты - предварительно подготовленные в Microsoft Excel данные.

Данные имеют простую структуру, понятный формат, подробное описание и примеры заполнения. На каждом этапе обработки данные проверяются, что позволяет избежать ошибок в результирующей декларации. Подготовленные данные можно редактировать прямо в программе.

Программа «Алко Форматор» существенно упрощает работу организациям с обособленными подразделениями или структурными подразделениями.

Подготовленные в программе «Алко Форматор» декларации полностью соответствуют установленным форматам и требованиям.

Декларации утвержденного формата можно сформировать не используя «Декларант-Алко».

Дополнительной возможностью и отличительной особенностью программы «Алко Форматор» является возможность **формирования розничной декларации на основании данных (деклараций) поставщика (в части оптовых поставок в адрес организации осуществляющей розничную продажу алкогольной продукции).**

Данная возможность позволяет:

- существенно сократить время подготовки деклараций организациями розничной торговли и индивидуальными предпринимателями;
- избежать необходимости ручного ввода большого количества информации;
- сократить количество ошибок при заполнении деклараций;
- избежать расхождения данных в декларациях организаций оптовой и розничной торговли.

Возможность формирования розничной декларации на основании данных (деклараций) поставщика может быть особенно полезна оптовым организациям, имеющим собственную сеть розничных магазинов.

Дополнительно можно воспользоваться расширениями для программы «Алко Форматор» - внешняя обработка 1С 7.7 «Алко Форматор:Торговля и склад» (<http://aldoc.ru/Tools/Tools1C77Formator.aspx>) и внешняя обработка 1С 8.2 «Алко Форматор:Управление торговлей» (<http://aldoc.ru/Tools/Tools1C77Formator.aspx>).

Представленные расширения позволяют максимально быстро подготовить декларации на основании данных учетных систем декларантов.

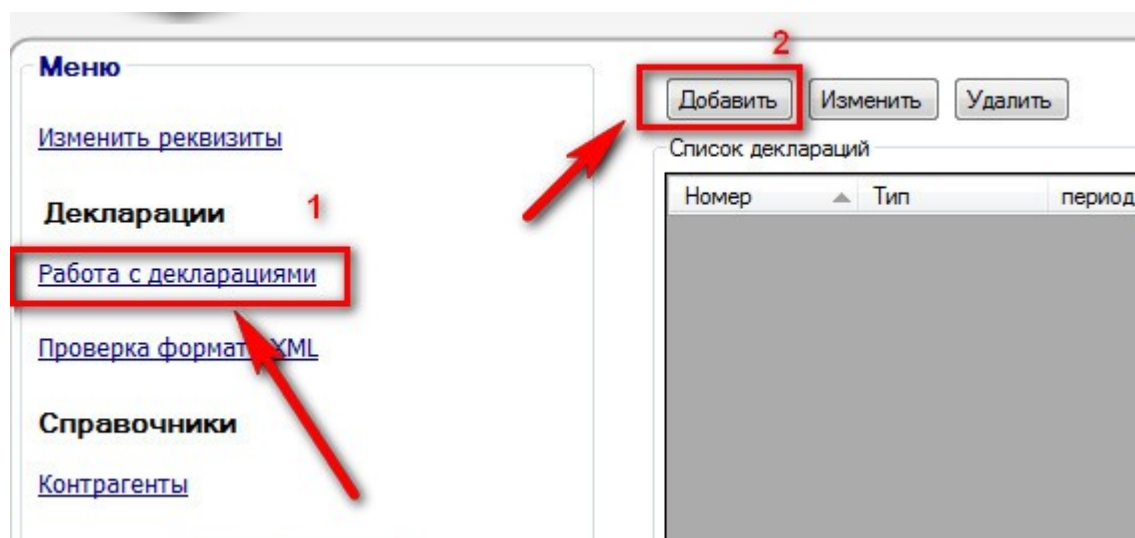
Подробно с возможностями расширений программы «Алко Форматор», требованиям и подробными инструкциями можно ознакомиться по адресам <http://aldoc.ru/Sale/ItemInfo.aspx?t=2&id=8> (внешняя обработка 1С 7.7 «Алко Форматор:Торговля и склад») и <http://aldoc.ru/Sale/ItemInfo.aspx?t=2&id=8> (внешняя обработка 1С 8.2 «Алко Форматор:Управление торговлей»).

«Декларант-Алко»

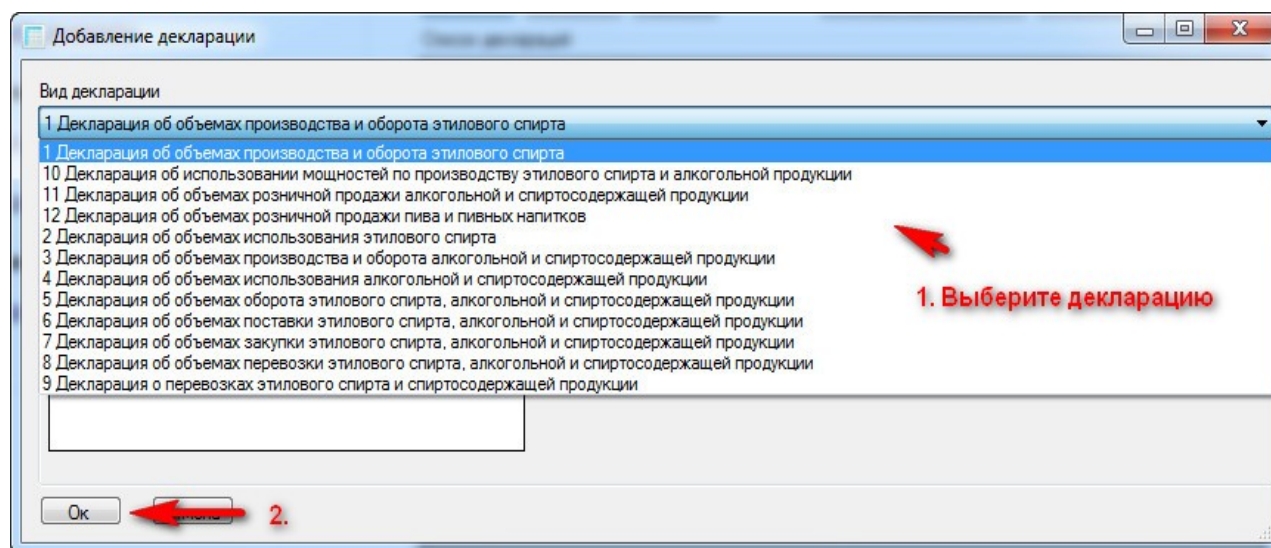
Для формирования декларации можно воспользоваться бесплатной программой «Декларант-Алко» (<http://www.fsrar.ru/files/DeclarantSetup.zip>). В нее можно внести все необходимые данные и произвести формирование файла декларации и распечатать декларацию в нужной форме.

Краткая инструкция по работе с программой:

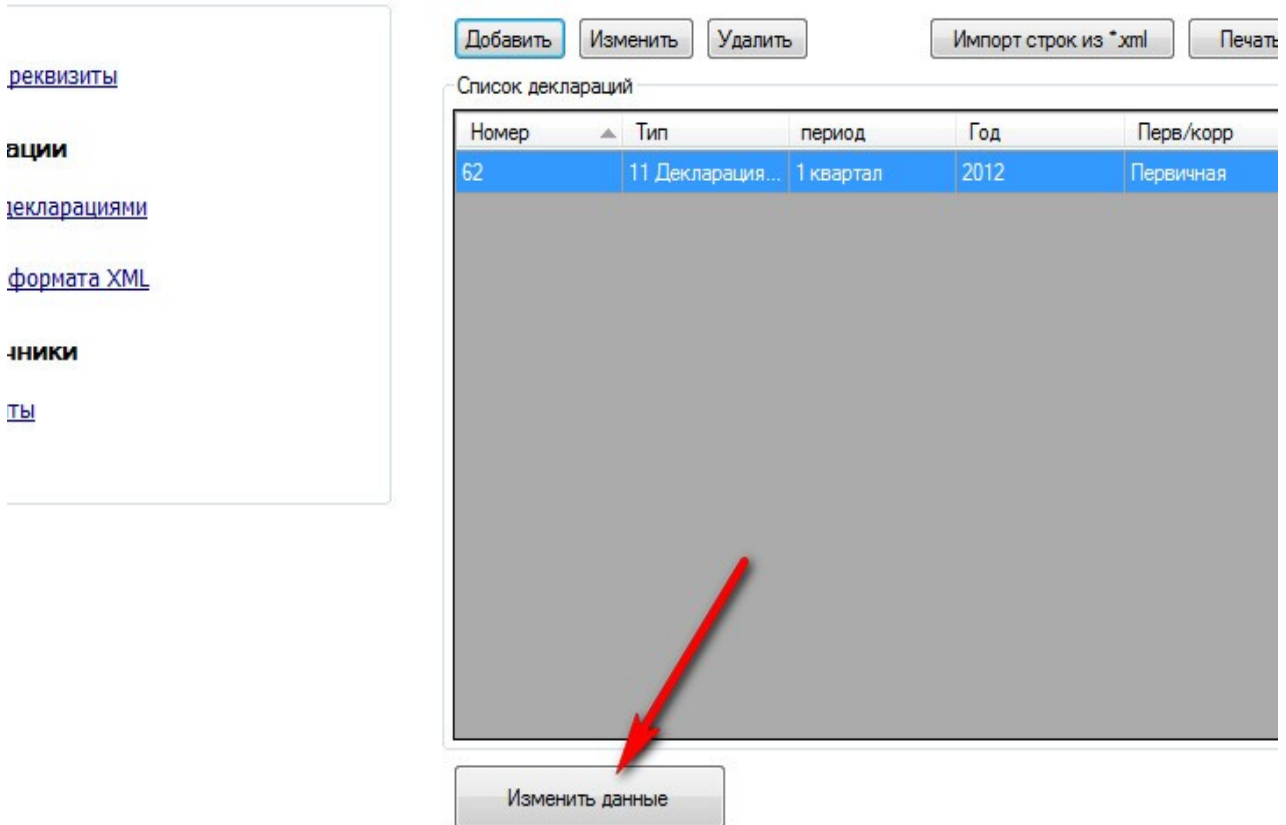
- Перейдите в раздел «**Работа с декларациями**» (1), затем нажмите «**Добавить**» (2)



- Выберите декларацию (1), которую необходимо отправить в ФСРАР, нажмите «**Ок**» (2)



- В списке появилась декларация для заполнения. Откройте декларацию, нажав «Изменить данные»



The screenshot shows a web application interface. On the left, there is a sidebar with navigation links: [реквизиты](#), **ации**, [декларациями](#), [формата XML](#), **ники**, and [ты](#). The main area contains a table titled 'Список деклараций' with the following columns: 'Номер', 'Тип', 'период', 'Год', and 'Перв/корр'. The first row is highlighted in blue and contains the values: '62', '11 Декларация...', '1 квартал', '2012', and 'Первичная'. Above the table are buttons: 'Добавить', 'Изменить', 'Удалить', 'Импорт строк из *.xml', and 'Печать'. Below the table is a button labeled 'Изменить данные', which is pointed to by a red arrow.

Номер	Тип	период	Год	Перв/корр
62	11 Декларация...	1 квартал	2012	Первичная

- Заполните декларацию (1)
- После завершения заполнения закройте окно с декларацией (2). Введенные вами данные автоматически сохранятся

Декларация об объемах розничной продажи алкогольной и спиртосодержащей продукции

Подразделение: ООО Декларант\КПП: 123456789

Производитель: "Тихвинский ликеро-водочный завод "Элвод" ОАО ИНН\КПП: 272349834\2

Вид продукции: 010 Спирт-сырец этиловый из пищевого сырья

Производитель Поставщик

Наименование: _____ ИНН/КПП: _____ Поиск =>

Открыть таблицу №2

импорт закупок из таблицы №2 Импорт остатков

Данные по таблице №1

Остаток на начало	Поступление			Расход			<input type="checkbox"/> Изменить <input type="checkbox"/> Очистить <input checked="" type="checkbox"/> Добавить <input checked="" type="checkbox"/> Удалить
0	от производителей	от оптовиков	по импорту	розн. продажа	прочий р-д	возврат пост-ку	
	возврат	прочее пост-е	перемещение	перемещение			

Код вида	Произво	Остаток на начало	Поступле от производ.	поступле от оптовикс	Поступле по импорту	закупки -итого	возврат от покупате	прочее поступле	перемеш	Поступле всего	расход: продажи	прочий расход	возврат поставщи	расход: перемеш	расход: всего	Остаток на конец отч. периода
1. Заполните декларацию																

2. Закройте окно декларации

- Для того чтобы выгрузить заполненный файл в утвержденном формате, выберите декларацию из списка (1) и нажмите «**Выгрузить**» (2)

реквизиты

ации

екларациями

формата XML

ники

ты

Добавить Изменить Удалить Импорт строк из *.xml Печать **Выгрузить**

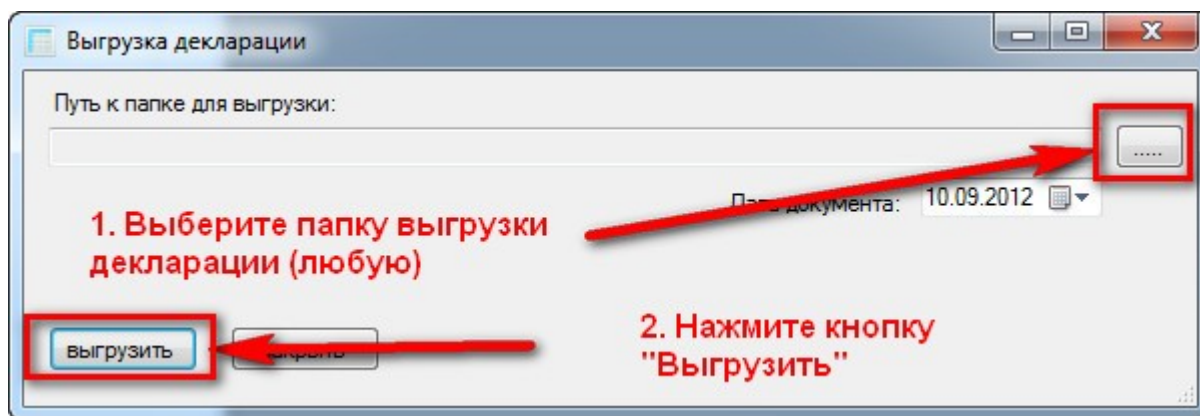
Список деклараций

Номер	Тип	период	Год	Перв/корр	М/корр
62	11 Декларация...	1 квартал	2012	Первичная	

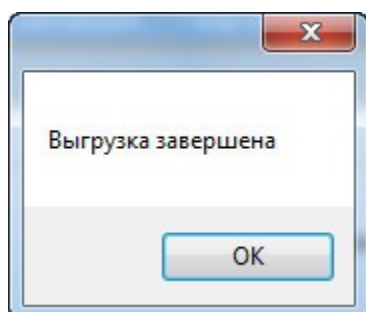
1. Выберите необходимую декларацию

2. Нажмите кнопку "Выгрузить"

- В следующем окне выберите «**Путь к папке для выгрузки:**» (1), по которому следует сохранить файл декларации. Нажмите «**Выгрузить**» (2)



- В случае, если все вышеперечисленные действия были выполнены верно, появится окно «Выгрузка завершена»



- Внимание! Имя файла декларации менять нельзя.

Программа «Декларант-Алко» позволяет осуществлять выгрузку данных в формат XML.

III Подготовка имени файла декларации

Имя выгруженного из программы файла декларации для последующего представления в электронном виде в уполномоченный орган государственной власти субъекта РФ и ФСРАР имеет следующий вид R_O_Z_ddmmgggg_N.xml, где:

R – двухзначный префикс, принимающий значение 1 для 11-ой формы и 2 для 12-ой формы декларации;

O – идентификатор отправителя информации, состоит из 10 или 12 (для 12-ой формы) -разрядного ИНН организации;

Z – информация о периоде декларации, состоит из 2-разрядного номера квартала (для 1 квартала – 03, для 2 квартала – 06, для 3 квартала – 09, для 4 квартала – 00) и последней цифры года, за который передается информация;

gggg – год, mm – месяц, dd – день формирования передаваемого файла;

N – идентификационный номер файла. 36 – символьный номер передаваемого файла, формируемый с использованием глобального уникального идентификатора GUID.